

# Wiadomości Inwestycyjne

nr 4/(95) Kwiecień 2026



## Skrót najważniejszych wydarzeń rynkowych

### Rynki Globalnie:

- **Oczy całego świata przez cały miesiąc zwrócone były na Bliski Wschód.** USA i Iran rozpoczęły intensywne bombardowania w Iranie, stawiając za cel zniszczenie infrastruktury do wzbogacania uranu, obalenia istniejącego reżimu oraz zniszczenia potencjału militarnego Iranu. W odpowiedzi Iran atakował amerykańskie bazy oraz infrastrukturę w krajach Zatoki Perskiej, które są sojusznikami USA.
- **Konsekwencją konfliktu na Bliskim Wschodzie była blokada cieśniny Ormuz,** która jest kluczowa dla globalnego transportu ropy (20% światowego wydobycia) oraz gazu. W konsekwencji, cena ropy poszybowała w górę z ok. 67 USD do prawie 120 USD za baryłkę (+73%).

### Rynki Rozwinięte (Stany Zjednoczone, Europa, Japonia):

- **Amerykańskie akcje spadły w marcu (S&P 500 -5,1%),** ale relatywnie mniej niż rynki poza USA; jedynym wyraźnym zwycięzcą był sektor energii, silnie korzystający na wzroście cen ropy. USA postrzegane są jako relatywnie odporne na globalny szok energetyczny, gdyż mają własne zasoby ropy i gazu.
- **Wojna na Bliskim Wschodzie przerwała narrację poprawy otoczenia makroekonomicznego w Europie,** podnosząc obawy o powtórkę szoku energetycznego z 2022 r. W efekcie rynki akcji uległy przecenieniu (indeks MSCI Europe spadł o 10,25% w marcu).
- **Globalna awersja do ryzyka przyczyniła się również do przeceny obligacji entowności** na rynkach bazowych rosty (ceny obligacji spadały) w obawie przed wyższymi kosztami ropy, wzrostem globalnej inflacji i w konsekwencji konieczności podnoszenia stóp procentowych. Pod koniec miesiąca nastroje nieco się uspokoiły, a Fed i Europejski Bank Centralny póki co wstrzymują się z decyzjami o zmianie stóp procentowych.

### Polska:

- **Mimo globalnej eskalacji napięć geopolitycznych i awersji do ryzyka,** GPW również doświadczyła odplywów kapitałów zagranicznych, ale skala spadków indeksów nie była tak wysoka na tle innych krajów Europejskich (WIG20 -2,89%).
- **Powodem relatywnie dobrej kondycji polskiej giełdy były nadal atrakcyjne wyceny oraz dobre zachowanie sektora energetycznego,** (korzystającego na wzroście cen ropy) oraz sektora bankowego (oddalenie widma obniżek stóp proc.).
- **Otoczenie makroekonomiczne w Polsce pozostawało stabilne** (utrzymana dynamika PKB, inflacja pod kontrolą).
- **W marcu RPP zdecydowała się obniżyć stopy proc. o 25 p.b., do poziomu 3,75%,** choć wcześniejsza gotowość do dalszych obniżek zakończyła się wobec nieznanego wpływu wojny w Iranie na inflację.
- **Polskie obligacje skarbowe uległy wyraźnej przecenie,** (indeks TBSP -2,8%), w obawie przed koniecznością szybszego podnoszenia stóp procentowych z racji potencjalnie wyższej inflacji.

### Rynki Wschodzące:

- **Indeksy akcji rynków wschodzących w marcu zaliczyły spadki** (indeks MSCI EM -9,25%).
- **Rynki wschodzące były najślabszym segmentem rynku w marcu,** oddając całość wcześniejszych tegorocznych zysków w warunkach globalnej awersji do ryzyka.
- **Azja ucierpiała najmocniej, szczególnie Korea i Tajwan,** gdzie zmaterializowało się połączenie wysokiej ekspozycji na import energii oraz wcześniejszego silnego rajdu cen akcji.
- **Korea była najślabszym rynkiem w regionie,** reagując gwałtownie na wzrost ryzyk geopolitycznych po wcześniejszym, blisko 50 proc. wzroście na początku roku.
- **Rynkom wschodzącym szkodził również umacniający się USD,** co zazwyczaj ma miejsce przy eskalacji napięć geopolitycznych na świecie.



## Ocena perspektyw – rynki akcji:

- + marcowa przecena uatrakcyjniła wyceny spółek na całym świecie,
- + możliwy przepływ kapitałów z Bliskiego Wschodu na rynki akcji w Europie Środkowo-Wschodniej,
- + rozpoczynający się sezon wyników spółek za I kw. 2026 może przynieść pozytywne zaskoczenia,
- możliwa niekontrolowana eskalacja napięć na Bliskim Wschodzie,
- ryzyko silniejszego wzrostu inflacji na świecie.



## Ocena perspektyw – rynki obligacji:

- + atrakcyjne poziomy rentowności obligacji skarbowych w Polsce,
- + scenariusz braku obniżek stóp proc. w Polsce i na rynkach bazowych pozostaje pozytywny dla posiadaczy obligacji,
- + brak paniki na rynku obligacji korporacyjnych,
- nieznaną wpływ konfliktu na Bliskim Wschodzie na globalną inflację i wzrost gospodarczy,
- nieznaną wpływ zmiany kierownictwa Fed od maja 2026, na amerykańską politykę monetarną.

## Millennium TFI

Roczne stopy zwrotu i YTD w 2026 roku

Millennium TFI – Stopy zwrotu w okresach rocznych (dane na dzień 31.03.2026 r.).

Millennium FIO/SFIO	Klasa ryzyka (SRI)	Zalecany okres inwestycji	2026* YTD	2025	2024	2023	2022	2021	2020	2019	2018	2017
FIO Obligacji Klasyczny	2	1 rok	0,21%	6,17%	5,20%	8,28%	1,34%	-1,9%	0,7%	1,6%	0,7%	2,7%
FIO Instrumentów Dłużnych	2	2 lata	-2,54%	9,22%	1,70%	14,12%	-7,19%	-7,1%	3,3%	3,5%	-1,6%	4,3%
SFIO Obligacji Uniwersalny*	3	1 rok	-0,24%	6,63%	3,64%	8,23%	-2,78%	0,8%	-0,4%	3,2%	-3,3%	3,5%
SFIO Plan Spokojny	2	3 lata	-2,06%	7,11%	3,52%	7,18%	-8,51%	0,8%	2,5%	7,2%	-6,7%	1,5%
FIO Stabilnego Wzrostu	3	3 lata	-0,74%	17,00%	3,46%	17,81%	-8,63%	2,4%	7,7%	2,2%	-6,3%	4,7%
SFIO Plan Wyważony	3	3 lata	-2,90%	9,07%	6,17%	10,68%	-12,18%	5,9%	4,1%	11,6%	-8,5%	5,1%
SFIO Multistrategia	3	3 lata	1,02%	11,33%	8,16%	19,84%	-8,39%	10,6%	22,9%	10,6%	-11,3%	-0,3%
FIO Cyklu Koniunkturalnego	3	3 lata	0,50%	27,67%	4,39%	21,91%	-11,34%	9,9%	10,8%	9,9%	-12,7%	4,3%
FIO Akcji	4	5 lat	4,99%	29,71%	4,55%	38,18%	-16,16%	18,9%	0,7%	18,9%	-16,4%	10,6%
FIO Dynamicznych Spółek	4	5 lat	5,51%	22,16%	7,67%	41,14%	-16,79%	25,9%	16,7%	9,9%	-22,8%	2,8%
SFIO Plan Aktywny	4	5 lat	-6,87%	18,56%	17,64%	19,74%	-19,51%	12,1%	9,7%	23,6%	-15,4%	13,8%
SFIO Top Sectors	3	5 lat	-7,60%	25,52%	13,84%	22,78%	-20,97%					

\* SFIO Obligacji Uniwersalny (dawniej Obligacji Globalnych)

Źródło: Millennium TFI



## Komentarz do wyników

funduszy inwestycyjnych z palety Millennium TFI:

### Fundusze dłużne (obligacji):



#### Co pomogło?

- Rada Polityki Pieniężnej obniżyła w marcu stopę referencyjną o 25 p.b., do poziomu 3,75%.
- Mimo eskalacji wojny w Iranie, segment obligacji korporacyjnych pozostawał względnie stabilny.

#### Co szkodziło?

- Wybuch wojny na Bliskim Wschodzie spowodował gwałtowne przeceny obligacji skarbowych na całym świecie, w obawie przed niekontrolowanym potencjalnym wzrostem inflacji.
- Ucieczka kapitałów do USD lub do gotówki szkodziła cenom polskich obligacji skarbowych stałokuponowych.
- Zamrożenie cen paliw w Polsce zwiększyło obciążenie budżetu, co również nie sprzyjało polskim obligacjom.

### Fundusze mieszane:



#### Co pomogło?

- Na tle wzrostu cen ropy na świecie korzystał polski sektor energetyczny.
- Widmo zatrzymania dalszych obniżek stóp procentowych w obawie przed globalnym wzrostem inflacji sprzyjał akcjom spółek z polskiego sektora finansowego.

#### Co szkodziło?

- Wybuch wojny na Bliskim Wschodzie spowodował globalną awersję do ryzyka i ucieczkę kapitałów z ryzykownych klas aktywów.
- Wybuch wojny spowodował gwałtowne przeceny obligacji skarbowych na całym świecie, w obawie przed niekontrolowanym potencjalnym wzrostem inflacji.

### Fundusze akcji:

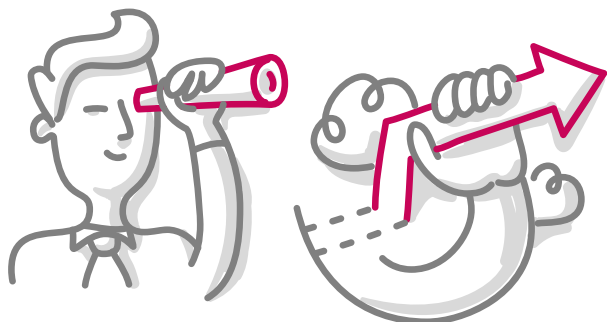


#### Co pomogło?

- Na tle wzrostu cen ropy na świecie korzystał polski sektor energetyczny.
- Widmo zatrzymania dalszych obniżek stóp procentowych w obawie przed globalnym wzrostem inflacji sprzyjał akcjom spółek z polskiego sektora finansowego.

#### Co szkodziło?

- Wybuch wojny na Bliskim Wschodzie spowodował globalną awersję do ryzyka i ucieczkę kapitałów z ryzykownych klas aktywów.
- Największe spadki zanotowały akcje spółek z krajów uzależnionych od importu surowców energetycznych (Europa Południowo-Wschodnia, Chiny, Japonia).
- Możliwe wprowadzenie ceł na import leków z Europy do USA mocno szkodziło sektorowi farmaceutycznemu.





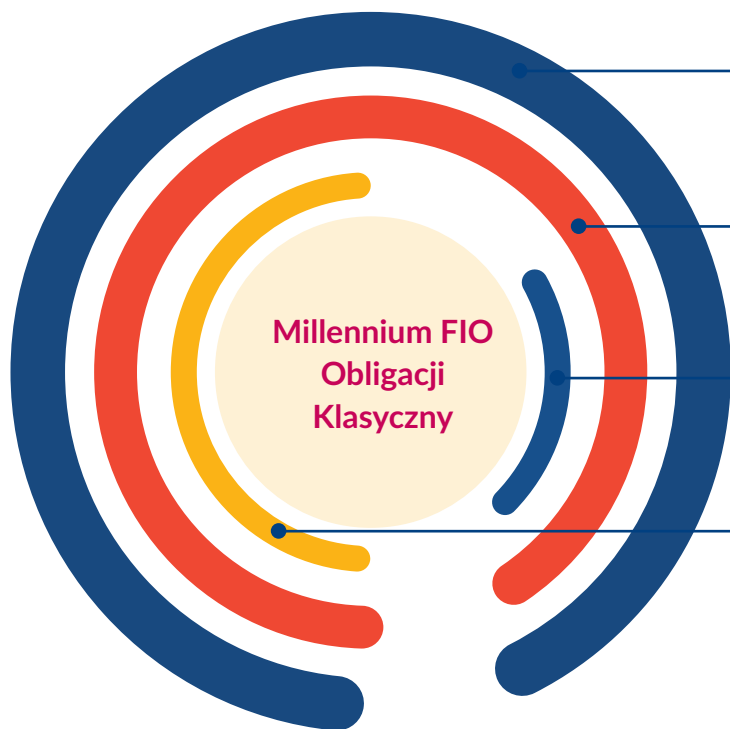
# Fundusze „od kuchni”

## Millennium FIO Obligacji Klasyczny

### Zalecany okres inwestycji:



### Klasa ryzyka funduszu



- **Priorytetem Subfunduszu** jest jak najniższa zmienność cen jednostki – jest to subfundusz o najniższym poziomie ryzyka w paście Millennium TFI.
- **Inwestycje są dobrane w taki sposób**, aby były jak najmniej narażone na zmiany stóp procentowych oraz niewypłacalność emitentów.
- **Inwestujemy** w dłużne instrumenty finansowe, przede wszystkim w obligacje skarbowe oraz korporacyjne, zarówno z rynku polskiego, jak i zagranicznego.
- **Duracja portfela**, czyli czas oczekiwania na wpływ środków pieniężnych z obligacji, zazwyczaj nie przekracza 2 lat.



## Słownik pojęć

### Duracja

Duracja to inaczej czas oczekiwania na wpływ środków pieniężnych z obligacji, albo w wyniku wypłaty najbliższych odsetek lub z tytułu zapadalności obligacji. Durację można mierzyć na poziomie pojedynczego instrumentu jak i na poziomie całego portfela funduszu. Im krótsza duracja, tym wrażliwość obligacji na zmiany oczekiwań odnośnie przyszłych stóp procentowych, jest mniejsza.

### Ryzyko kredytowe

Ryzyko kredytowe to inaczej ryzyko wypłacalności emitenta obligacji. Emitując obligacje, dany podmiot zobowiązuje się oddać pożyczony kapitał oraz zapłacić ustalone z góry odsetki. W przypadku jego bankructwa nie byłoby to możliwe. Dlatego też, dobierając obligacje, fundusze inwestycyjne badają wiarygodność emitenta.



**Informacje** o pozostałych funduszach z palety Millennium TFI

<https://millenniumtfi.pl/fundusze>



**Wyniki** funduszy inwestycyjnych z palety Millennium TFI

<https://millenniumtfi.pl/notowania>



# „Następna Stacja: Inwestycje”

## – podcasty Millennium TFI

W każdy poniedziałek możecie znaleźć nowy odcinek Podcastu Millennium TFI „Następna Stacja: Inwestycje!”

Jesteśmy na:

**Spotify:**  <https://open.spotify.com/show/7mt45qcl4rxFaLX3J5CeNY>

**Apple Podcasts:**  <https://podcasts.apple.com/pl/podcast/nast%C4%99pna-stacja-inwestycje/id1705638602>

... a wkrótce na innych platformach.

- Kanał przeznaczony jest dla wszystkich – Klientów, Doradców, potencjalnych, obecnych, początkujących i doświadczonych inwestorów – którzy chcą zgłębiać wiedzę w dziedzinie inwestycji.
- Znajdziesz u nas nie tylko podstawy, ale też wiele ciekawych tematów związanych z funduszami i rynkiem inwestycyjnym.



**Millennium**  
fundusze inwestycyjne

**Nota Prawna:** Millennium Towarzystwo Funduszy Inwestycyjnych S.A. z siedzibą w Warszawie, ul. Stanisława Żaryna 2A, 02-593 Warszawa, wpisana do rejestru przedsiębiorców Krajowego Rejestru Sądowego prowadzonego przez Sąd Rejonowy dla m.st. Warszawy w Warszawie, XIII Wydział Gospodarczy Krajowego Rejestru Sądowego pod numerem KRS 0000014564, o numerze REGON 011191974, o numerze NIP 526-10-31-858, w pełni opłaconym kapitale zakładowym w wysokości 10.300.000,00 PLN (dalej: „Towarzystwo”) prowadzi na podstawie zezwolenia udzielonego przez Komisję Papierów Wartościowych i Giełd z dnia 20 listopada 2001 r. (sygn. DFN1-4050/22-24/01) oraz podlega nadzorowi Komisji Nadzoru Finansowego. Inwestowanie w fundusze inwestycyjne wiąże się z ryzykiem utraty kapitału. Dotychczasowe wyniki zarządzania osiągnięte przez fundusze nie stanowią gwarancji osiągnięcia takich samych wyników w przyszłości. Zyski z inwestycji osiągnięte przez osoby fizyczne mogą podlegać opodatkowaniu podatkiem od dochodów kapitałowych.

Niniejszy materiał nie stanowi świadczenia usługi doradztwa prawnego, finansowego, podatkowego, a także usługi zarządzania portfelami, w skład których wchodzi jeden lub większa liczba instrumentów finansowych oraz usługi doradztwa inwestycyjnego ani rekomendacji jak również usługi oferowania instrumentów finansowych oraz nie ma na celu promowania bezpośrednio lub pośrednio nabycia lub objęcia instrumentów finansowych lub zachęcania, bezpośrednio lub pośrednio, do ich nabycia lub objęcia.

Subfundusze Millennium (z wyłączeniem Millennium Specjalistycznego Funduszu Inwestycyjnego Otwartego) mogą inwestować powyżej 35% wartości swoich aktywów w papiery wartościowe, których emitentem, poręczycielem lub gwarantem są: Skarb Państwa, NBP, państwo członkowskie UE, jednostka samorządu terytorialnego państwa członkowskiego UE, państwo należące do OECD lub międzynarodowa instytucja finansowa, której członkiem jest Polska lub co najmniej jedno państwo członkowskie UE. Przed podjęciem ostatecznych decyzji inwestycyjnych należy zapoznać się z Prospektem informacyjnym funduszy oraz kluczowymi informacjami dla inwestorów oraz informacją dla klienta AFI, które są dostępne w języku polskim na stronie internetowej Towarzystwa pod adresem <https://millenniumtfi.pl/dokumenty.html>, w zakładce „Dokumenty” (odpowiednio w zakładce „Prospekty”, „Kluczowe Informacje dla Inwestorów” oraz „Informacje dla Inwestora”). Inwestowanie w fundusze inwestycyjne wiąże się z ryzykiem utraty kapitału. Subfundusze zarządzane przez Towarzystwo, w zależności od przyjętej polityki inwestycyjnej mogą inwestować część lub większość swoich aktywów w akcje. Wartość aktywów netto Subfunduszy cechuje się lub może cechować się dużą zmiennością ze względu na skład portfeli inwestycyjnych. Subfundusze nie gwarantują osiągnięcia celów inwestycyjnych, ale dołożą najlepszych starań, aby je osiągnąć. Środki zainwestowane w Subfundusze nie są objęte systemem gwarantowania Bankowego Funduszu Gwarancyjnego.

Zaprezentowane materiały służą jedynie celom informacyjnym i nie stanowią oferty. Wszelkie prawa autorskie do materiału przysługują wyłącznie Towarzystwu. Informacje zawarte w materiale są dobierane zgodnie z najlepszą wiedzą jego autorów i pochodzą ze źródeł uznawanych za wiarygodne, jakkolwiek autorzy nie gwarantują ich dokładności i kompletności. Niniejszy materiał ma charakter reklamowy.